



Tsunami treft ook Galápagos Eilanden

De tsunami die op vrijdag 11 maart kort na de aardbeving Japan trof, is in de loop van die middag en avond de Grote Oceaan overgetrokken. Rond zes uur 's avonds, het was toen juist hoog water, werden de Galápagos Eilanden getroffen. Dankzij de berichten die wij ontvingen kunnen wij onze Vrienden informeren over de schade die de tsunami er heeft aangericht.

Vooraf genomen maatregelen

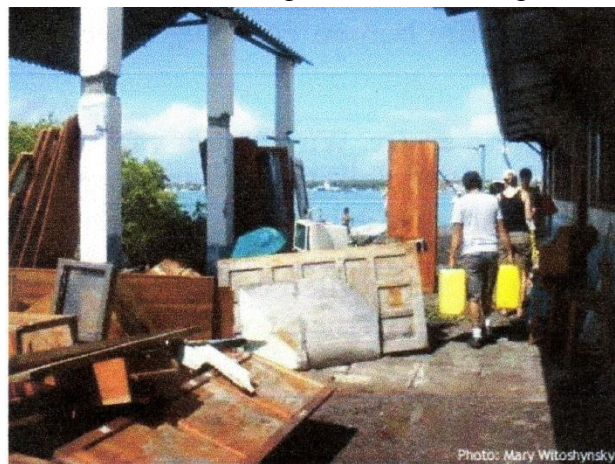
Omdat men al ruim tevoren een tsunami-waarschuwing had ontvangen, kon men vooraf de nodige maatregelen nemen. Zo werden op de bewoonde eilanden de mensen naar hoger gelegen gebieden gebracht en de plaatsen, waar de toeristen aan land gaan, ook op de andere eilanden, afgesloten. Uiteraard waren de toeroperators daarover ingelicht. Bovendien had men de dieren van het fokcentrum, met name de reuzenschildpadden, waaronder Lonesome George, en de landleguanen, naar het hoger gelegen Santa Rosa overgebracht. Tenslotte had men het voorbeeld van de marine gevolgd en de vaartuigen van het onderzoeksstation en de parkwachters op veilige afstand van de kust voor anker gelegd.

Aanzienlijke schade op Santa Cruz en San Cristóbal

Rond zes uur 's avonds werd de Galápagos door een eerste vloedgolf met een hoogte van 1.70 meter getroffen, met tussenpozen van een klein half uur gevolgd door nog twee. De schade op en rond het Charles Darwin Research Station was aanzienlijk. Een betonnen pompgebouw en de aanlegsteiger bezweken onder het geweld en een aantal laboratoria kwam onder water te staan. In korte tijd was het hele gebied bezaaid met meubels, apparatuur, duikflessen, bootjes en heel veel 'troep'.

Ook in het nabij gelegen Puerto Ayora heeft de tsunami huisgehouden. Verschillende hotels hebben schade opgelopen en naar zeggen heeft in de lobby van Finch Bay Hotel dat aan de westzijde van Academy Bay ligt, een meter water gestaan hebben. Bovendien zou het plankier, waarlangs het hotel bereikbaar is, weggeslagen zijn.

De meeste bezoekerslocaties hebben weinig geleden, maar er zijn uitzonderingen. Volgens de laatste berichten behoort de zuidwestpunt van San Cristobal, van waaruit men o.a. de eilandjes Lobos en Manglicito bezoekt, tot de zwaarst getroffen gebieden. En ook het strand El Garrapatero op Santa Cruz, ten westen van Puerto Ayora, heeft zware schade opgelopen. Daar heeft de vloedgolf een verbinding geslagen tussen de zee en de 200 meter landinwaarts gelegen flamingolagune. Veel in die omgeving gelegen nesten van zeeschildpadden en zeeleguanen zijn vernield.



Intussen is het tijd voor grote schoonmaak en controle van de aanlegpunten op de vele bezoekerslocaties. Zodra die hersteld zijn of, beter nog, zodra duidelijk is dat die niet beschadigd zijn, kan het normale leven en dus ook het toerisme weer op gang komen. Fokcentrum en aanlegsteigers van het Nationale Park blijven echter gesloten totdat zij hersteld zijn en de dieren blijven voorlopig nog in de hooglanden van Santa Cruz.

Hulp in de vorm van geld, voedsel en water

Op de Galápagos Eilanden zijn gelukkig geen slachtoffers gevallen, maar de schade is groot en bedraagt volgens een eerste schatting 1,3 miljoen dollar. Het lijkt een lage schatting, vooral omdat ook gemeld wordt dat de boten van enkele honderden vissers op Santa Cruz en San Cristóbal beschadigd of verloren gegaan zijn. Om het mogelijke gebrek aan voedsel en water tegen te gaan, heeft de regering van Ecuador al enkele dagen na de tsunami zes ton aan extra levensmiddelen en water ingevaren. Het is een welkome aanvulling op de twee scheepsladingen die elke week aangevoerd worden.

Wilt u meehelpen bij het financieren van de schade? Uw bijdrage op
bankrekening no. 19.83.08.698
ten name van Stichting Vrienden van de Galápagos Eilanden, Havelte,
is zeer welkom. Wij zorgen voor doorzending naar het Charles Darwin Research Station

Secretaris Frans J. Engelsma
De Toltoren 39, 3912 AG Rhenen
Tel. 06 22462591 / info@galapagos.nl